

# “Şimdi Yuva Sahibi Olmanın Zamanı”: Ankara’daki (İş Bankası) İkramiye Evleri<sup>1</sup>

Umut Şumnu<sup>2</sup>

## Giriş

Banka ikramiye evleri, 1940’lı yılların sonundan 1970’li yılların sonuna kadar, kooperatif örgütlenmeleriyle beraber, Türkiye’de barınma/konut kültürünün oluşmasında ve gelişmesinde önemli bir üretim olarak karşımıza çıkmaktadır. Sürecin başlangıcı ve sonu düşünüldüğünde ikramiye evlerinin, Erken Cumhuriyet Dönemi’nde çoğunlukla merkezi otorite tarafından yönetilen ve yönlendirilen “modern konut” politikalarıyla, II. Dünya Savaşı sonrası Türk siyasi ve ekonomik yaşamındaki hızlı değişimle ve 1950’deki Demokrat Parti iktidarıyla başlayan çok partili demokratikleşme ve liberalleşme süreciyle önemli bir bağı olduğunun altı çizilmelidir. Bu bakımdan, ikramiye evleri sadece Türkiye’deki modern konut üretiminin ve sivil mimari mirasın belgelenmesi anlamında değil, aynı zamanda değişen siyasal, ekonomik ve sosyal ortamlarda “ev tasavvurlarının” belgelenmesi anlamında da önem kazanmaktadır.

Sürecin uzunluğu, süreç içerisinde üretilen yapıların çokluğu, bu yapıları tasarlayan mimarlar, yapıların mimari açıdan nitelikleri ve daha da önemlisi yapıların sunduğu “wohnkultur”ler değerlendirildiğinde, ikramiye evlerinin mimarlık tarih yazımı içerisinde fazlasıyla görmezden gelinen bir alan olduğunun altı çizilmelidir.

Bu çalışma kapsamında, Türkiye’deki ikramiye evleri sürecini araştırmak ve özellikle İş Bankası’nın Ankara’da ürettiği yapılar üzerinden sürecin gelişimine ve dönüşümüne bakmak hedeflenmektedir. Süreç içerisinde birçok banka, ikramiye evleri yapmıştır. Ancak banka çekilişleriyle Türkiye’nin değişik şehirlerinde halka ikramiye olarak dağıtılan mimari yapıların tamamından bahsetmek olanaklı gözükmemektedir. Metnin çerçevesi, ikramiye sürecinin en köklü ve güçlü kurumlarından biri olarak tasarruf teşvik ikramiyelerinin

---

<sup>1</sup> Bu makale, Doç. Dr. Nuray Bayraktar’ın yürütücü, Doç. Dr. Bülent Batuman, Yrd. Doç. Dr. Umut Şumnu ve Tezcan Karakuş Candan’ın araştırmacı, Öğr. Gör. Ece Akay, Öğr. Gör. Elif Selena Ayhan, Öğr. Gör. Yeşim Uysal ve Aslı Tuncer’in bursiyer olarak görev aldığı Ankara’da 1930-1980 Yılları Arasında Sivil Mimari Kültür Mirası: Araştırma Belgeleme, ve Koruma Ölçütleri Geliştirme adlı TÜBİTAK projesi kapsamında yapılan araştırmalar ve elde edilen veriler sonucunda yazılmıştır. Makale’nin uyarlaması daha önce VEKAM tarafından çıkarılan *Ankara Araştırmaları Dergisi*’nde (2014(3):51-73) yayınlanmıştır.

<sup>2</sup> Yrd. Doç.Dr., Başkent Üniversitesi Güzel Sanatlar, Tasarım ve Mimarlık Fakültesi, İçmimarlık ve Çevre Tasarımı Bölümü, Ankara. Eposta: usumnu@gmail.com

başlatıcısı olması, nicelik ve nitelik bakımından özgün mimari yapılar ortaya koyması sebebiyle yalnızca İş Bankası'nın Ankara'daki ikramiye evleriyle sınırlandırılmıştır<sup>3</sup>. Ürettiği yapıların neredeyse tamamının günümüzde belgelenebilir nitelikte olması İş Bankası konutlarının seçilmesinde diğer önemli bir etkidir. Bu kapsamda, İş Bankası'nın Ankara'daki ikramiye evlerinin ayakta olanlarının neredeyse tamamı fotoğraflanmış; dönemin dergilerinde ve gazetelerinde yayınlanan ilanları toplanmış; bankalar tarafından dağıtılan broşür, pul, hatıra para gibi zengin görsel malzeme elde edilmiş ve yapıların mimari projelerine ulaşılmıştır.

### **Tarihsel Perspektif**

1940'lı yılların sonunda ortaya çıkan "İkramiye evleri" (Piyango evleri ya da Kura evleri) çoğunlukla kamu yapıları ya da egemen anlatıya ideolojik anlamda "fayda" sağlayacak çok az sayıda sivil mimarlık yapısı üzerinden dillendirilen ana akım mimarlık tarih yazımı içerisinde ihmal edilmiş ve tamamen görmezden gelinmiş bir alandır. Başka türlü söylersek, ikramiye evleri çoğunlukla Erken Cumhuriyet Dönemi'ne odaklanan ve devletin sunduğu bir barınma kültürü üzerinden aktarılan geleneksel anlatı içerisinde dışarıda kalmış/bırakılmıştır. İkramiye evleri sürecine bakmak, modern konut üretimine ilişkin sahip olduğumuz bu dar perspektifi genişletmek ve olası yeni anlatılar geliştirmek adına önem taşımaktadır.

İkramiye evleri Türkiye'de konut ihtiyacının fazlasıyla hissedildiği bir dönemde ortaya çıkmıştır. Bu dönem, aynı zamanda merkezi otorite tarafından yönetilen konut üretiminin eleştirildiği ve alternatif konut üretiminin tartışıldığı bir süreçtir. Bu bağlamda, 1936 yılında devlet eliyle yapılan ilk kooperatif olan Bahçelievler Kooperatifi ve 1943 yılındaki ilk toplu konut olan Saraçoğlu mahallesi "konut üretiminin sivilleşmesi" ve "alternatif konut üretimlerinin desteklenmesi" yönünde ciddi eleştirilere maruz kalır. Eleştiriler, 1950 yılında Demokrat Parti'nin seçimleri kazanarak iktisadi devletçilik modelinin yerini özel sektörün desteklenmesini savunan liberalleşme politikalarının başlamasına kadar devam eder. 1940'lı yıllarda başlayan sivil kooperatif örgütlenmelerinin ve artan yapılaşma faaliyetlerinin, 1950'li

---

<sup>3</sup> İş Bankası'nın, Türkiye'nin ekonomik ve sosyal yaşamı için önemi ve diğer bankalardan farkı Aydın, Emiroğlu, Türkoğlu ve Özsoy (2005, ss. 456-457) tarafından şu sözlerle anlatılır: "1924 yılında kurulmuş olan [...] ve aynı zamanda Merkez Bankası işlevi gören İş Bankası'nın, ekonomi kadar Ankara'nın sosyal yaşamına etkilerinden de söz etmek gerekir. İtibar-ı Milli Bankası'nı devralan, reasürans ve cam üretim tekeli verilen banka, 14 gazete, 5 dergi, toplam 19 yayın organının da iştirakçisidir. Ankara'da Ankara Palas işletmeciliği, Karpıç'ın sübvansiyonu, Belediye'ye otobüs alımı için kredi sağlanması, Yün-İş iştiraki yanında, kurduğu filmcilik Türk Anonim Şirketi (Fitaş) aracılığıyla Türkiye'de başta ABD filmleri olmak üzere film dağıtımını yapmaktadır ve Ankara'da Yeni Sinema ile Ankara Sineması da Banka'nın iştirakleri arasındadır".

yıllara gelindiğinde giderek ivme kazandığının ve Türkiye'nin artık bir "kooperatifler cennetine" dönüştüğünden söz edilebilir<sup>4</sup>. Kültürel kalkınma modelinin benimsendiği ve merkezi devlet anlayışının hüküm sürdüğü 1950'li yıllara kadar çoğunlukla devlet bankaları tarafından yapılan ve küçük ölçekli bir üretim olarak karşımıza çıkan ikramiye evlerinin, 1950'den sonra ekonomik kalkınmanın benimsendiği liberal devlet anlayışıyla birlikte sayılarının iyice arttığı ve kurulan birçok yeni/özel banka ile ikramiye evlerinin nicelik ve nitelik bakımından ciddi bir sektöre dönüştüğü belirtilmelidir. Bankalar, ikramiye evleri aracılığıyla, Türkiye'de modern konut üretimine sayısal anlamda önemli bir katkı sağlamışlardır.

İkramiye evleri, modern konut yapımına ilişkin ortak/homojen bir anlayış ortaya koymamış, her banka "ev tasavvurunu" kendi içinde değerlendirilebilecek farklı bir anlayışla ele almış ve bu tutum kentin tek tip konut anlayışına bir ölçüde çeşitlilik getirmiştir. Öte yandan banka konutlarının dönemin kooperatif örgütlenmeleri gibi benzer bir sosyal sınıftan gelen kullanıcı grubu için yapılmamaları da ikramiye evleri üzerinden bütüncül bir söylem oluşturulmasını zorlaştırmaktadır. Bu sebeple, bir taraftan Türkiye'deki ikramiye evleri sürecinin ortaya çıkışına ve gelişimine bakarken diğer taraftan da İş Bankası'nın Ankara'da ürettiği yapılar üzerinden belirli bir bankanın modern konut konusunda ortaya koyduğu anlayışa ve bu anlayışın süreç içerisindeki değişimlerine odaklanmak daha doğru olacaktır.

### **İkramiye Evleri Süreci**

İkramiye evleri, 1924 yılında Birinci Uluslararası Tasarruf Kongresi'yle başlayan, 29 Aralık 1929'da Milli İktisat ve Tasarruf Cemiyeti'nin kurulmasıyla kurumsallaşan ve başta bu cemiyet olmak üzere çeşitli kurumlar tarafından bastırılan ilan afiş ve diğer araçlarla kamuoyunda yaratılmak istenen tasarruf alışkanlığının yaygınlaştırılması sürecinin bir parçasıdır (Tunçay, 1993). Bu kapsamda, 1930'lu yıllardan itibaren, Türkiye'deki bankalar da tasarrufu teşvik etmek, yaygın tasarruf alışkanlıklarını değiştirmek, yani menkul değerlerin banka dışı kurum ve araçlarla, başta "yastık altı" olmak üzere değerlendirilmesine son vermek için "tasarruf teşvik ikramiyeleri" adı altında ikramiye çekilişleri düzenlemişlerdir (Piyangonun dünü, bugünü, 1994, s. 21). Önceleri ikramiye olarak nakit para ve altının verildiği bu çekilişlerde daha sonraları otomobil, ev ve apartman dairesi gibi daha büyük

---

<sup>4</sup> Ali Cengizkan (2012), bu süreci "vatandaş öznenen yapabilir özneye" geçiş süreci olarak tanımlar. Kooperatif örgütlenmeleri ile ilgili daha fazla bilgi için bkz.: Cengizkan (2002a ve 2002b).

ikramiyeler verilmeye başlanmıştır. 1930’da ilk kez İş Bankası’yla başlayan banka piyangoları sürecine Ziraat Bankası ve Sümerbank gibi devlet bankalarının ardından, Yapı Kredi, Garanti Bankası, Raybank, Muhabank, Akbank, Türk Ticaret Bankası, Doğubank, İstanbul Bankası, Osmanlı Bankası, Emlak Bankası, Tutum Bankası gibi özel bankalar da katılmıştır (Şekil 1)<sup>5</sup>.



Şekil 1: İnşa edilen yapıların gerçek illüstrasyonlarını sunan çeşitli Bankaların ikramiye afişleri. (Banka ikramiye afişleri, t.y).

Başlangıçta asgari bir tutarın üstünde hesabı olanlara kur’aya katılma hakkı tanınmışken daha sonra ilgili bankada mevduat hesabı olan herkesin ikramiye kazanması olanaklı hale getirilmiş, müşterilerin kazanma şansı, hesabının tutarına göre orantılandırılmıştır (Şekil 2). İkramiye uygulamalarının, kısa bir süre içerisinde tasarrufların artışında olumlu etkileri görülmüş, “mudi” sayısı ve “mevduat” miktarında öncesiyle karşılaştırıldığında büyük artışlar olmuştur (Tunçay, 1993, s. 34). Bankalar arasındaki bu ikramiye yarışı, Demokrat Parti iktidarının son dönemlerinde, 1958 yılında, kurulan Türkiye Bankalar Birliği’nce sınırlandırılmış ve bankaların ikramiye planlarının her yıl (toplam ikramiye miktarları ve oranları anlamında) denetlenerek onaylanmasına karar verilmiştir. Örneğin, 1964 yılına kadar, bankalar genel ikramiye toplamının yarısını gayrimenkul olarak dağıtabiliyorken, 1964-1971

<sup>5</sup> İlk ikramiye evlerinin üretiminin İş Bankası, Ziraat Bankası ve Sümerbank gibi devlet bankaları tarafından yapılması bizlere 1950’lerden önce konut üretiminin merkezi devlet anlayışıyla ele alındığını göstermesi bakımından ilgi çekicidir.

yılları arasında bu oran yüzde 45'e, 1971'de yüzde 25'e, 1972'de yüzde 20'ye indirilmiştir. 1973 yılında Türkiye Bankalar Birliği, bankaların yaptığı çekilişlerde gayrimenkul ikramiyesi vermelerini yasaklamış, 1975 yılında ise bankaların giderlerini azaltmak için ikramiyeleri kaldıran bir karar almıştır (Koraltürk, 2002).



**Şekil 2:** İş Bankası kur'a fişinin ön ve arka yüzleri. (Türkiye İş Bankası A.Ş., 1965). Yapı Kredi Bankası kur'a fişi (Yapı Kredi Bankası A.Ş., 1946).

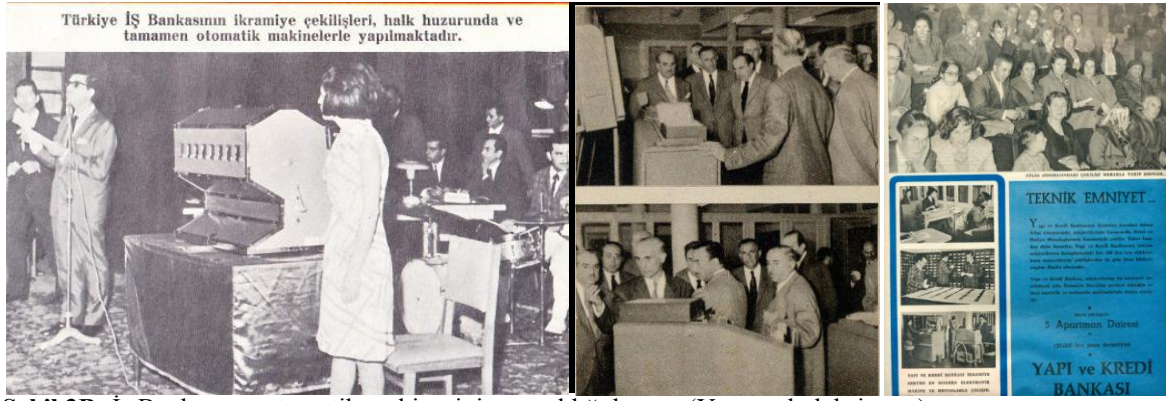
“Tasarrufu teşvik ikramiyeleri”, yaklaşık 30 yıl boyunca, katılımı teşvik etmek için sunulan zengin görsel malzemeler (gazette ilanı, pul, afiş, hatıra para, broşür, istatistik, v.b) ve yapılan çekiliş etkinlikleriyle gündelik hayatın renkli bir parçası haline gelmiştir. (Şekil 3A)



**Şekil 3A:** 31 Ocak 1960 tarihinde, Yapı Kredi Bankası tarafından yapılan ve Orhan Boran tarafından sunulan kalabalık çekiliş ve kazananların gazetelerde ilanı (Koraltürk, 2002); Yapı ve Kredi çekiliş etkinlikleri reklamları ("Açıkhava Tiyatrosunda İkinci İkramiye Çekilişi" Hayat 26 Haziran 1959, sayı 26; "Açıkhava Tiyatrosunda İkinci İkramiye Çekilişi" Hayat, 20 Temmuz 1961, sayı 30)

Açıkhava Tiyatrosu, Atlas Sineması gibi kamuya açık mekânlarda ve “halkın huzurunda” yapılmasına rağmen, zaman içinde bu çekilişlerin ‘adil’ yapılmadığı yönünde bir takım iddialar ortaya atılmıştır. Bankalar bu huzursuzluğu önlemek ve çekilişlerin adaleti konusunda

daha ikna edici olmak için ‘otomatik makineler’ kullanma yoluna gitmiştir. Dönemin dergilerinde ikramiye çekilişlerinin tarihleri ve dağıtılan ikramiye miktarlarının yanında çekilişlerde kullanılan otomatik makineler de ilanlarla halka tanıtılmıştır (Şekil 3B). Yapı Kredi Bankası tarafından yayınlanan “İkramiye Çekilişlerinin Teknik Hazırlığı” başlıklı ilanda “bir bankanın binlerce müşterisinin hesaplarındaki yüz liralık sayısınca hak ettikleri kura numaralarını her çekilişten önce yanlış yapmadan tespit etmek işinin çok güz ve nazik bir mesele” olduğundan söz edilir. Ek olarak, ilanda bankanın “Amerikan’dan hususi surete getirdiği makine” şehrin önde gelen iş adamlarına tanıtılarak görüşleri alınır. Bu kişilerden Libka müessesesinden Bay Rişar Libert şunları söyler: “Biz de ikramiye çekilişi der geçerdik. Meğerse bunun arkasında ne mükemmel bir sistem varmış”.



Şekil 3B: İş Bankasının otomatik makinesinin tanıtıldığı broşür (Yazarın koleksiyonu)

Yapı Kredi Bankasının verdiği ilandan fotoğraflar (Hayat, 8.06.1956, sayı 10) “Teknik Emniyet” (Hayat, 7 Mart 1958, sayı 74)

Büyük bir merak ve katılımı gerçekleştirilen ikramiye çekilişlerinin hemen ardından kazananlar dönemin dergi ve gazetelerdeki “Darısı Başınıza”, “Sizin de Yüzünüz Gülebilir” başlıklı ilanlarla halka tanıtılmıştır. Bu ilanlarda çoğunlukla kazananların fotoğraflarına yer verilmiştir. Ek olarak, kazananların ad, soyad, yaş, meslek bilgileri de okuyucuyla paylaşılmış; çekilişi kazananların sınıfsal çeşitliliği ortaya koyulmaya çalışılmıştır (Şekil 3C).



Şekil 3C: Yapı Kredi kazananlarının ilanları ( Hayat, 14 Eylül 1961, sayı 38; Hayat, 3 Ağustos 1961, sayı 32; Hayat 21 Aralık 1961, sayı 52) İş Bankası Kazananlarının tam sayfa ilanı ( Yazarın koleksiyonu)

“Tasarruf teşvik ikramiyeleri” çekilişlerde dağıttığı gayrimenkullerle Türkiye’deki konut sorununa destek vermiş, barınma/yaşama kültürünün gelişmesinde ve çeşitlenmesinde ciddi bir rol üstlenmiştir. Bu süreçte Ankara, İstanbul, İzmir gibi kentlerde üretilen nitelikli yapılar, ülkenin (modern) mimarlık mirasına önemli katkılar sağlamıştır<sup>6</sup>.

### Ankara’daki Banka Evleri

Şevki Vanlı ve Muzaffer Vanlı tarafından 1957 yılında Ankara’da Türkiye Eski Muharıpler Bankası (Muhabank) için Kavaklıdere Kenedi Caddesi (eski adıyla Boylu Sokak) üzerinde tasarlanan konut, ikramiye evleri sürecinin literatürdeki ilk akla gelen yapısıdır. (Şevki Vanlı: *Düşünceler ve tasarımlar*, 2001). Muhabank, Vanlı mimarlık ofisi tarafından tasarlanan bu yapıdan bir sene önce bir başka ikramiye evi/apartmanı daha yapar. Banka, dönemin önemli haftalık aktualite dergisi *Akis*’de yayınladığı bir reklamda bu yapıya ilişkin bilgileri okuyucuyla paylaşır. Banka’ya bağlı Muhataş adlı şirketin Maltepe’de Gülseren Sokak’ta inşa ettiği yapının fotoğrafı altında Ankara’da Küçük Esat ve Bahçelievler’de, İstanbul’da Erenköy’de ve İzmir Göztepe’de “her hesaba bir ev” planı kapsamında, yapılar yapmakta olduğu ve bu yapıların inşaatlarının devam ettiği söylenir (Şekil 4).



Şekil 4: 1957 yılında tasarlanan Muhabank ikramiye evleri için verilen ilan (“Her hesaba bir ev”, *Akis*, 1956). Evin fotoğrafı (“Aniş şirketinin dairesi”, *Akis*, 1956).

Şekil 5. Maltepe’deki Muhabank ikramiye apartmanının yıkılmadan önceki hali. (Fotoğraf: Umut Şumnu)

Toplam dört (bodrum, zemin ve iki kat) kattan oluşan bu apartman yakın bir zamanda kadar halen ayakta durmaktaydı<sup>7</sup>. Yapının en karakteristik özellikleri basit kütle kararları, yatayda

<sup>6</sup> Örneğin İller Bankası, Florya Köşkü, Makbule Atadan Köşkü gibi Erken Cumhuriyet Dönemi’nin önemli mimarlık yapılarını tasarlayan Seyfi Arkan, 1954 yılında İstanbul’da Türk Ticaret Bankası İkramiye Evleri’ni tasarlamıştır. Bu yapıyla ilgili daha fazla bilgi için bkz.: (Arkan, 1954)

<sup>7</sup> İlanda adresGülseren Sokak olarak belirtilse de yapı, Bitişiren Sokak 3 numarada bulunmaktadır.

uzun balkon çıkmaları ve yan cephede yer alan giriş kapısının üstündeki, bir dönem temsili sayılabilecek, kırık-açılı V saçaktır (Şekil 5).



**Şekil 6:** Vanlı Mimarlık Ofisi tarafından Muhabank için tasarlanan apartmanın dış mekan ve iç mekan fotoğrafları (Fotoğraf: UmutŞumnu) Yapının cephe ve plan çizimleri (Ankara Büyükşehir Belediyesi arşivi, Ada no: 2547, Parsel no:3, Adres Kenedi Caddesi 109, proje tescil tarihi: 21 Şubat 1956, Proje: Muzaffer Vanlı)

Vanlı Mimarlık Ofisi tarafından 1957 yılında tasarlanan apartman<sup>8</sup>, Maltepe'deki apartmanla biçimsel anlamda benzerlikler barındırır da, daha farklı bir mekânsal organizasyona sahiptir. Yapı, 2 bodrum + 1 zemin + 3 kat olmak üzere toplam altı katlıdır (Şekil 6). Kenedi Caddesi'ne bakan apartmanın ön cephesi ve girişi son derece sade bir anlayışla ele alınmıştır. Yapının Ön Cephe'deki tek hareket, ikinci ve üçüncü katlarda yapıyı boydan boya kat eden balkonlardır. Yapının en karakteristik elemanlarından olan balkonlar, binanın yan cephelerine de dönerek üçüncü katta bir, ikinci katta iki adet olmak üzere çeşitli düşey-beton yüzeylerle bölünürler. Bu yüzeylerden üçüncü katta yer alan balkonda bir adet, ikinci kattakinde ise 2 adet vardır. Düşey bölücüler, katlardaki daire sayısı hakkında da bilgi verirler. Daireler

<sup>8</sup> Yapının ilk adı MuhabankKüçükesat Apartmanı iken şimdi Öğretmenler Apartmanı olmuştur.



arasındaki iletişimi kesmek amacıyla kullanılan düşey beton yüzeyler/silmelere Maltepe'deki Muhabank Apartmanı'nda da rastlanır. Kenedi Caddesi'ndeki yapının her katta farklılaşan dikey bölüntüleri daire sayısının cepheden takip edilmesini olanaklı kılar. Örneğin, zemin katında ön cepheye bakan 3 daireden bir tanesi 1 oda+1 salon, diğer ikisi 2 oda+1 salonken, 1. katta ön cepheye bakan dairelerin hepsi 2 oda+ 1 salon şeklindedir. 3. katta ise ön cepheye bakan 2 daire yer alır ve bu dairelerin her biri 3 oda+1 salondur.

Binanın ön cephesindeki bu yoğunluk tüm cephelerinde de benzer şekilde devam eder. Yapının giriş katında 6 daire yer alır. Her biri çok ekonomik ve minimum mekânsal gereksinimler üzerinden çözümlenen bu dairelerin sardığı katlarda, merdivenin ve kat hollerinin dış cepheyle ilişki kurması imkânsız hale gelmektedir. Bu sebepten mimar tarafından kat hollerinin ve merdivenin gün boyu aydınlanmasını sağlamak, değişik katların birbirleriyle görsel ilişki kurması için apartmanın ortasına yaklaşık 30 m<sup>2</sup> büyüklüğünde bir galeri boşluğu yerleştirilmiştir. Galeri boşluğunun içerisinden çıkan merdivenle katlar arasındaki ilişki sağlanır. Apartmanın merkezindeki bir çatı penceresiyle aydınlatılan galeri boşluğunun diğer bir işlevi de yapının etrafını saran dairelerin mutfaklarına ışık sağlaması ve havalandırma bacası olarak kullanılmasıdır. Dairelerin yatak odaları ve yaşam alanları dış cepheyle, mutfakları ise ortadaki galeriyle ilişki kuracak şekilde tasarlanmıştır.

1950'li yılların sonlarında inşa edilen bu apartmanlar, ikramiye evleri sürecine ilişkin önemli bir kesit sunmaktadır. Vanlı Mimarlık Ofisi tarafından tasarlanan Muhabank Apartmanı, kentlerdeki nüfusun ciddi şekilde arttığı ve konut ihtiyacının aşırılaştığı bir dönemin ürünüdür<sup>9</sup>. Bu dönem aynı zamanda Türkiye genelinde yaşanan liberal-ekonomik kalkınma sürecinin başladığı, banka sektörünün özelleştiği ve banka sayısındaki ciddi bir artışın olduğu dönemdir<sup>10</sup>. Bankaların arasındaki ikramiye yarışının arttığı bu dönemde büyük, kalabalık aileler için tasarlanmış, bahçeli ve müstakil ev modelinden küçük apartman dairelerine

<sup>9</sup> Ankara nüfusu 1930lu yılların ortasında 100.000 civarındayken, 1940'ların ortasında 250.000'e, 1950'lerin ortasında 450.000'e ve 1960'lı yılların ortasında 800.000'e yükselmiştir.

(<http://www.ankara.bel.tr/files/3113/4726/7225/5-sosyodemografi.pdf>)

<sup>10</sup> 1911 ve 1923 tarihleri arasında milli sermaye ile 23 banka kurulmuştur. Ancak bu bankaların bir çoğu sektördeki yabancı bankalarla rekabet edemediklerinden faaliyetlerini sürdürmekte zorlanmışlardır. Cumhuriyet Dönemi'ne, iflas ve tasfiyeler sonucunda toplam 18 banka geçebilmiştir. Cumhuriyet Dönemi'nde bu bankalara ek olarak yeni bankalar kurulmuştur. Fakat 1929 yılında dünyada yaşanan ekonomik bunalımın etkisiyle banka sayısında yeniden bir azalma olmuştur. Örnek vermek gerekirse 1932 yılındaki banka sayısı 60 iken bu sayı, 1945 yılında 40'a düşmüştür. 1930'ların başında yaşanan bu krizin ardından devletçi ilke benimsenmiş ve Sümerbank, Etibank, Halkbank gibi devlet bankaları kurulmuştur. 2. Dünya Savaşı sonrasında 1945 ve 1959 yılları arasındaki siyasi dönem Türkiye'de ekonomik kalkınmayı hızlandırmış ve özellikle devlet-dışı özel banka sayısında ciddi bir artış olmasını sağlamıştır. Daha fazla bilgi için bkz.: Dıgıroğlu (2010) ve Parasız (2011).

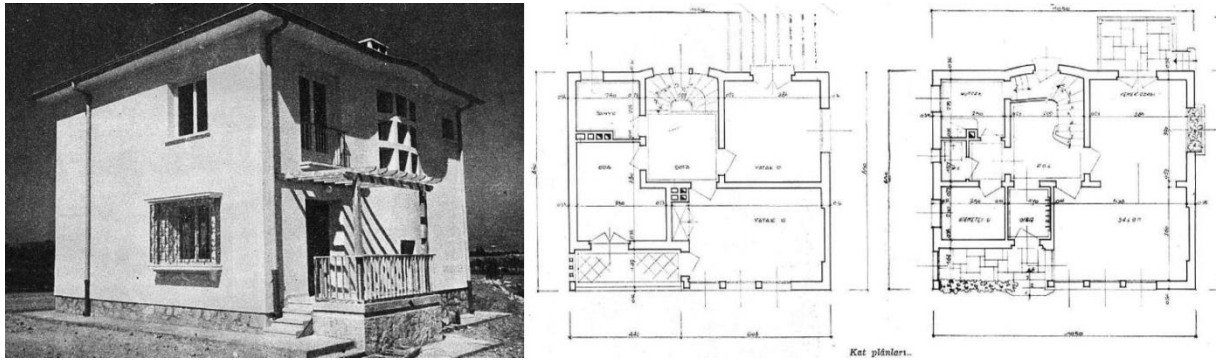
geçilmiş, çok sayıda ama nitelikçe daha mütevazı yapılar, az ama daha nitelikli yapılara tercih edilmiştir.

Bu dönemin yarattığı kırılmayı ve özellikle konut ve barınma kavrayışındaki değişimi daha iyi anlamak için ikramiye evleri sürecinin ilk apartmanlarının ikramiye olarak yapıldığı 1955 yılı öncesine odaklanmak gerekmektedir. İş Bankası, Muhabank gibi Türkiye’de çok partili sisteme geçildiği dönem kurulan bankalardan farklı olarak, bizlere önceki dönemin ikramiye evleri hakkında da bilgi sunar (Şekil 7)



**Şekil 7:** 1955 yılında basılan ve ilk apartman ikramiyelerini müjdeleyen pul (Yazarın koleksiyonu) 1955 ikramiye planı kapsamında yayınlanan ve ilk apartman ikramiyesini duyuran afiş (Kaynak: TürkiyeİşBankası A.Ş.,1955).

### Ankara'daki İş Bankası İkramiye Evleri



**Şekil 8:** Abidin Mortaş tarafından 1949 yılında tasarlanan ikramiye evlerinden birisi (Mortaş, 1949a, s.54).

Abidin Mortaş tarafından 1949 yılında tasarlanan ikramiye evlerinin kat planı (Mortaş, 1949a, s.54).

İş Bankası ikramiye evleri sürecinin Ankara'daki imar faaliyetlerinin başlangıcı olarak Abidin Mortaş'ın 1949 yılında Ankara'da tasarladığı yapı işaret edilebilir (Şekil 8). *Arkitekt* dergisinin kurucularından da olan Mortaş'ın, aynı dergide 1943 yılında yayımladığı *Ankara'da Mesken Meselesi* ve 1944 yılında yayımladığı *Az Para ile Ev Yapmak ve Bizde Kooperatifçilik* adlı yazıları, mimarın modern konut üretimiyle sadece pratik anlamda değil teorik anlamda da ilgilendiğini gösterir. Abidin Mortaş, tasarladığı ikramiye evlerinden önce, 1943 yılında Ankara Tasarruf Evleri Kooperatifi yapılarını tasarlar. *Arkitekt* dergisinde bu yapıya ait fotoğraf ve çizimlerin gösterildiği bir yazıda Mortaş (1948, s.10), devlet eliyle yapılan ve Türkiye'deki ilk toplu konut üretimi sayılan Saraçoğlu Mahallesi'nde girişilen fedakârlığı "ölçsüz" ve "hesapsız" bulduğunu söyler. Ek olarak, devletin bu tip işlerle uğraşmak yerine sivil olarak kurulmaya başlanan kooperatiflere destek vermesi gerekliliğine işaret eder. Tasarruf Evleri Kooperatifi'yle aynı yıllarda Mortaş yine *Arkitekt* dergisinde küçük, ucuz ve çabuk inşa edilebilen tip-ev tasarımlarını yayımlar. İş Bankası ikramiye evleri Mortaş'ın, 1930'lu yılların ortalarından başlayan, konut üzerine olan teorik ve pratik araştırmalarının/çalışmalarının ürünleridir.



**Şekil 9A.** 29 Aralık 1952 tarihindeki çekilişle dağıtılan İş Bankası evleri (Mortaş, 1952, 182-184).

**Şekil 9B.** 29 Aralık 1952 tarihindeki çekilişle dağıtılan İş Bankası evlerinin kat planı (Mortaş, 1952, 182-184).

1949 yılında tasarlanan iki katlı müstakil konut yapısından sonra Abidin Mortaş, 1950 yılında yine İş Bankası için İstanbul Büyükdada'da iki ikramiye (piyango) evi tasarlar (1950, s.12-13). Ardından 1952 yılında, 1949 yılında tasarladığı yapıyla (1949a, s. 55) aynı bölgede (Güven

Mahallesi, Güneş Sokak)<sup>11</sup> ve daha önce tasarladığı yapıyla biçimsel ve plan şeması bakımından benzerlikler içeren “Kalabalık bir aileyi iskana kafi büyüklükte” iki tip ev projesi daha tasarlar (Şekil 9). Zemin katta büyükçe bir salon ve servis kısımları, birinci katta yatak odaları ve banyo içeren, “Ankara’da son zamanlarda çok aranan basit birer şömine” ilave edilmiş iki katlı bu yapılar, daha önceki müstakil yapılardan farklı olarak, “alandan tasarruf etmek amacıyla”, ikiz-evler şeklinde tasarlanmışlardır (1952, s.183).



Şekil 10: İhap Hulusi Görey tarafından tasarlanan İş Bankası ikramiye afişleri (Merter, 2008).

Abidin Mortaş’ın tasarladığı yapılar ile İhap Hulusi Görey’in<sup>12</sup> o dönemde tasarladığı ikramiye afişlerinden, 1950’lerin ortalarına kadar tasarruf sahiplerine dağıtılan İş Bankası ikramiye evlerinin çoğunlukla müstakil evler şeklinde yapıldığı anlaşılmaktadır (Şekil 10). Görey’in posterlerinde dikkat çeken bir unsur da dağıtılan müstakil ev sayısındaki hızlı artıştır. Örneğin, 1949 yılı ikramiye planı kapsamında yapılan posterde dağıtılan ev sayısı 5 iken, 1951 yılında bu sayı 10’a, 1953 yılında da 24’e, 1954 yılında ise 30’a çıkmaktadır.

<sup>11</sup> Güneş Sokak 7 ve 9 no’lu apartmanlarda bu yapıların izleri hâlâ görülebilir. Bu yapılar Nizamettin Doğu tarafından tasarlanmış olsalar da Mortaş tarafından tasarlanan yapılarla ciddi biçimsel benzerlikler gösterirler. Nizamettin Doğu’nun Abidin Mortaş’la bir dönem ortak oldukları düşünüldüğünde bu benzerlik şaşırtıcı değildir.

<sup>12</sup> İhap Hulusi Görey bu süreçte sadece İş Bankası için değil, Emlak Bankası, Yapı Kredi gibi pek çok bankanın afiş tasarımlarını yapmıştır.



Şekil 11: Kenedi Caddesi'nde yer alan İş Bankası ikramiye apartmanlarına ait haritanın yer aldığı ilan ("Tam Yerini Bilmek İstemez misiniz?" Milliyet Gazetesi, 10 Mart 1959) Apartmanlara ait ilanlar ("70 Apartman Dairesi", 1962; 90 Apartman Dairesi, 1962; 100 Apartman Dairesi, 1962 ).

1950'lerin ortalarında ikramiyelerde hızla artan müstakil ev sayısına apartman daireleri de eklenmeye başlar. 1959 yılında, İş Bankası tarafından, hemen hemen tüm gazetelerde, "sahip olacağınız apartmanın tam yerini bilmek istemez misiniz?" başlığıyla bir harita yayımlanır. Haritada aynı bölgede daha önce tahlislerini bulmuş İş Bankası evlerine ek olarak 1960'larda çekilişi yapılmak üzere, Kenedi Caddesi (Eski adıyla Boylu Sokak) üzerinde inşa edilen İş Bankası ikramiye apartmanlarının da yerleri gösterilir (Şekil 11).



Şekil 12: Diğer bankaların içinde apartman imgesi olan reklamları Kaynak: Banka ikramiye afişleri, t.y.

Toplam 50 apartman dairesinin dağıtılacağını duyuran bu reklamın açıklamasında inşa edilen apartmanların "Ankara'nın en makbul semti Kavaklıdere'de" olduğuna vurgu yapılır<sup>13</sup>.

<sup>13</sup> Benzer bir vurgu dönemin diğer reklamlarında da görülebilir. "İstanbul'un Tarabyası, Ankara'nın Kavaklıdere'si" bu reklamlarda en çok kullanılan sloganlardan biridir.

İkramiye olarak verilecek apartmanların çevresinde “çeşitli dükkanların, bir okulun yer aldığı ve 50 metre uzaklıkta şehir otobüslerinin duraklarının bulunduğu” söylenir.

Tıpkı İş Bankası'nın Ankara'da yaptırdığı apartmanlar gibi 1950'li yılların ortalarından itibaren neredeyse tüm bankalar apartmanlar yapmaya ve reklamlarında bu yapıları kullanmaya başlarlar (Şekil 12).

1959 yılında ikramiye olarak verilen bu apartmanlara, çok kısa zamanda yenileri eklenir: 1960 ve 1962 yıllarında basılan posterlerde, inşa edilen apartman sayısındaki hızlı artış kolayca fark edilebilir. Birbirleriyle aynı mimari tasarımlara sahip olan bu apartmanlar çok kısa bir süre içinde bölgede ciddi bir konut dokusu oluştururlar<sup>14</sup>. İş Bankası tarafından Kavaklıdere'de Kenedi Caddesi üzerinde aynı tip-proje üzerinden inşa edilen bu apartmanların büyük bir çoğunluğu hala ayakta<sup>15</sup> ve bakımsız görünümlerine rağmen, yapıldığı yıllardaki mimari özelliklerini korumaktadırlar (Şekil 13)<sup>16</sup>.

Birbirine yapışık ikiz-apartman şeklinde tasarlanan bu apartmanlar zemin üstü üç kat, zemin altı bir kat olmak üzere toplam beş katlıdır. Apartmanın her katında iki küçük daire yer alır.

---

<sup>14</sup> İnşa edilen ikramiye evlerinin sayısındaki artış, İş Bankası'nın 40. yılı dolayısıyla dönemin gazetelerinde yayımlanan ve Banka'nın bu süre içerisindeki faaliyetlerini anlatan bir yazıda da kolaylıkla görülebilir. Yayımlanan bir tabloda, 1947 ve 1963 yılları arasından inşa edilen ikramiye evi sayısı belgelenir. 1948 yılında 4 ev'le başlayan süreçte, 1949 yılında 5, 1950 yılında 6, 1951 yılında 10, 1952 yılında 12, 1953 yılında 24 ve 1954 yılında 30 evin ikramiye olarak dağıtıldığı söylenir. Başka bir şekilde söylersek, 1948 yılından 1955 yılına kadar bankanın toplam 91 ev dağıttığı söylenebilir. 1955 yılında, metnin içinde işaret edildiği gibi, ev ikramiyelerine ek olarak apartman daireleri verilmeye başlar. Bu kapsamda, tabloda, 1955 yılında 13 ev ve ikişer daireli 5 apartmanın, 1956 yılında 10 ev ve ikişer daireli 10 apartmanın, 1957 yılında 9 ev ve 24 apartman dairesinin, 1958 yılında 3 ev ve 42 apartman dairesinin, 1959 yılında 48 apartman dairesinin dağıtılacağı söylenir. Bu noktada 1960'a gelindiğinde bankanın artık ev ikramiyesi vermeyi bıraktığı ve tamamen apartman dairesi dağıttığının altı çizilmelidir. 1960 yılına gelindiğinde İş Bankası'nın ikramiye olarak verdiği apartman dairesi 70'e çıkar. Bu sayı, çok hızlı bir şekilde, 1961 yılında 90'a, 1962 ve 1963'te ise 100 apartman dairesine çıkar. Yayımlanan bu tablodan İş Bankası'nın 1947 ve 1963 yılları arasında İzmir İstanbul ev Ankara'da yaklaşık 125 ev ve 504 apartman dairesi dağıttığı belgelenebilir (“İnşa edilen ikramiye evleri”, 1964, s.12). Tabloda yayımlanan rakamlar bize sadece İş Bankası'nın değil, aynı zamanda diğer bankaların da dağıttıkları konut sayısını tahmin etmemiz ve ikramiye evlerinde dağıtılan konut sayısının büyüklüğünü idrak etmemiz adına önem kazanmaktadır. Tam bir sayıyla kesinleştirmek olanaksız olsa da, bu tablo üzerinden ikramiye evleri sürecinin Türkiye'de konut üretimine yaptığı katkının altı çizilebilir

<sup>15</sup> Bu apartmanlar Kenedi Caddesi 58, 83, 103 ve 105 numaralarda halen ilk yapıldığı günkü özellikleriyle ayakta durmaktadır. Kenedi Caddesi'ndeki yapılara ek olarak Nenehatun Caddesi 16 numarada da aynı yapıdan olması bize ikramiye evlerinin bölgedeki yoğunluğunu anlamak için bir ipucu sunabilir.

<sup>16</sup> Belediyeden alınan ve 1958 tarihli olan projelerin bir kısmında yapıların mimarının Yüksek Mühendis Fuat Diriker, diğer kısmında da Yüksek Mühendis Orhan Tezgören olduğu görülmektedir. Projelerin tamamının mimari kurgularının aynı olması bize projelerin İş Bankası bünyesinde yapıldığının ve her seferinde farklı isimlerle başvurulduğunu gösterir.

Apartmanların Kenedi Caddesi'ne bakan cepheleri son derece sade ve basittir. Binanın cadde cephesine hareket katan tek eleman olarak pencere açıklıklarının altında yer alan, açıklıklarla aynı uzunlukta olan ve çok ufak bir açıyla cepheden çıkma yapan denizliklerdir<sup>17</sup>.



**Şekil 13:** Kenedi Caddesi'ndeki ikramiye apartmanlarının mimari projeleri (Ankara Büyükşehir Belediyesi Arşivi, Ada no:2547, Parsel no: 5 ve 6, Adres: Kenedi Caddesi 103 ve 105, Proje Tescil tarihi: 18 Mart 1959, Proje: Yüksek Mimar: Fuat Diriker). Yapıların şu anki fotoğrafları (Fotoğraf: UmutŞumnu).

Yapının girişlerinin bulunduğu yan cepheleri, ön cepheye göre daha hareketlidir. Bu cephelerde bulunan balkonlara ek olarak, bu balkon çıkımların arasında yer alan beton şerit açıklıklar (düşey birsoleyler) cephenin en karakteristik elemanıdır. Bu çizgisel beton elemanlar yapının çatısından giriş kapısının üstündeki *ondüle* (dalgalı) beton saçağa kadar uzanırlar. Bu elemanlar sayesinde apartmanın pek büyük sayılmayacak kat hollerinin ve merdiveninin gün boyu ışık alması sağlanır.



**Şekil 14:** İş Bankasının reklamlarında 7 kişiyi iskana kafi büyüklükte tek katlı ev imgesinin (Milliyet, 17.03.1956) “yeni evlenmiş bir çifti memnun edecek büyüklükte bir daire” (Milliyet, 06.08.1960) imgesiyle yer değiştirmesi. Aynı değişim Yapı Kredi Bankasının reklamlarında da gözlenebilir (Hayat, 22 Mayıs 1959, sayı 21)

<sup>17</sup> Bu açılı beton çıkımlar iç mekânda kalorifer petekleri için yuva oluştururlar.

Apartment dairelerinin plan şemaları, tıpkı cepheleri gibi, sade ve mütevazıdır. Her bir daire yaklaşık 90 m2 büyüklüğündedir. 1949 yılında Abidin Mortaş tarafından tasarlanan müstakil ve çift katlı ikramiye evleriyle (ya da dönemin reklamlarında bu evlerin “7 kişilik bir aileyi rahatlıkla barındırabileceğine” ilişkin yapılan vurgu ile) kıyaslandığında, bu tek katlı apartman daireleri artık kalabalık bir aileyi barındırmak için değil, “küçük-çekirdek bir aileyi” ya da “yeni evli bir çifti” barındırmak için tasarlanmıştır (Şekil 14).

**2 Ay Ara İle 2 Büyük Çekilişte**

**3 Aileye devamlı refah sağlayacak 3 değerli ikramiye**

**TAMAMI**  
Akrabalar, arkadaşlar ve dostlarla birlikte bu güzel evde yaşamaya başlayabilirsiniz. Her günün her saatinde bu evde yaşamaya başlayabilirsiniz.

**TAMAMI**  
Akrabalar, arkadaşlar ve dostlarla birlikte bu güzel evde yaşamaya başlayabilirsiniz. Her günün her saatinde bu evde yaşamaya başlayabilirsiniz.

**TAMAMI**  
Akrabalar, arkadaşlar ve dostlarla birlikte bu güzel evde yaşamaya başlayabilirsiniz. Her günün her saatinde bu evde yaşamaya başlayabilirsiniz.

**AYRANCI 30 ANAHLIKTA: 26 APARTMAN DAİRESİ**  
4 ADET 100.000 TL  
4 ADET 50.000 TL  
VE 8 ADET 24.000 TL

**AYRANCI 7 ANAHLIKTA: 14 APARTMAN DAİRESİ**  
2 ADET 100.000 TL  
VE 7 ADET 75.000 TL  
100.000 LİRA

**27 EKİM**  
ÖĞLEYE KADAR TASARRUFLARINIZI İŞ BANKASINDA TOPLAYINIZ.

**TÜRKİYE İŞ BANKASI**

**27 EKİM**  
ÖĞLEYE KADAR TASARRUFLARINIZI İŞ BANKASINDA TOPLAYINIZ.

Şekil 15: Kavaklıdere, Bahçelievler ve Ayrancı da inşa edilen apartmanlar (“3 aileye devamlı refah”, 1960) Ayrancı’da inşa edilen apartmanın fotoğrafı ve plan çizimleri (“Büyük sene sonu çekilişinde”, 1962).

Kavaklıdere bölgesindeki 1950’lerin ortalarında başlayarak 1960’ların başlarına kadar inşa edilen bu apartmanlarla aynı dönemde, İş Bankası tarafından, Bahçelievler ve Ayrancı’da da çeşitli apartmanlar yapılır. Kavaklıdere bölgesindeki konut sayısına göre daha az sayıda olsa da, inşa edilen bu apartmanların da dönemin gazete ve dergilerinde tanıtımı yapılır (Şekil 15).

Bu noktada, Ayrancı bölgesinde inşa edilen yapılarla Kavaklıdere bölgesinde inşa edilen yapılar arasındaki ciddi biçimsel benzerliklerin olduğunun hatta aynı tip projeden üretildiğinin altı çizilmelidir. Birbirinden farklı bölgelerde aynı projenin çoğaltıldığı bu yaklaşım İş Bankası’nın 1950’ler boyunca uyguladığı konut anlayışını ortaya koyar. Bu dönem sadece müstakil/çift katlı evlerden apartman dairelerine geçildiği bir dönem değildir: Aynı zamanda, yaşam alanlarının iyice küçülmeye başladığı ve hızlı ve çok sayıda konut üretme mantığının az sayıda özgün konut üretme mantığının önüne geçtiği bir dönemdir. Bu kapsamda, özellikle Ayrancı Yeşilyurt Sokak No: 53’te inşa edilen ve günümüzde de hâlâ ayakta olan ikramiye apartmanının Kavaklıdere Kenedi Caddesi civarında inşa edilen yapılarla tamamen aynı projeye sahip olması dikkat çekicidir (Şekil 16).





Şekil16.Yeşilyurt Sokak'taki İş Bankası ikramiye evleri (Fotoğraflar: Umut Şumnu)

Kenedi Caddesi üzerinde inşa edilen yapının en karakteristik elemanlarından biri olan ön cephedeki açılı denizlik çıkmalar bu yapıda da vardır. Aynı şekilde, Yeşilyurt Sokak'taki yapı da ikiz yapı şeklinde tasarlanmış ve girişler yapının yan cephelerinde yapılmıştır. Kenedi Caddesi'ndeki yapı gibi, bu yapının da giriş kapısının üstünde tüm yapı boyunca giden ve apartmanın kat holleri ve merdiven kovanını aydınlatan beton şerit açıklıklar vardır. Belki de iki yapı arasındaki tek fark, Kenedi Caddesi'ndeki yapının girişinin üstündeki dalgalı(ondüle) saçığın, bu yapıda daha az dalgalı hatta düze yakın bir biçimde yapılmasıdır.

Ayrancı'da, Yeşilyurt Sokak'taki yapılara ek olarak, Dedekorkut Sokak'taki İş Bankası ikramiye apartmanları da hâlâ ayakta durmaktadır (Şekil17) ve bakımsız durumlarına rağmen, yaptıkları günlük mimari özelliklerini korumaktadırlar. Yapıların genel kütle kararları ve mimari biçim özellikleri Kavaklıdere Kenedi Caddesi'nde ve Ayrancı Yeşilyurt Sokak'ta yer alan ikramiye apartmanlarıyla ciddi benzerlikler taşır. Diğer apartmanlardan farklı olarak, bu yapılar ikiz apartmanlar şeklinde tasarlanmamıştır. Ek olarak, yapının sokağa bakan cephesinde, açılı denizlik çıkmalarının yerinde, bu çıkmalarla biçimsel benzerlikler taşıyan balkonlar vardır. Yapıların giriş kapısının bulunduğu yan cephesindeyse, diğer apartmanlardan farklı olarak, balkonlar bulunmamaktadır. Bu değişikliklerin, yapıların farklı bölgelerde olması ve farklı ışık/manzara ihtiyaçları duymasından kaynaklandığı söylenebilir. Fakat, gerek giriş kapısının üstündeki saçak gerek saçığın üstündeki çatıya kadar uzanan ve apartman kat hollerine ışık sağlayan beton çizgisel elemanlar düşünüldüğünde, iki yapının birbirleriyle aynı-tip proje üzerinden tasarlandığı söylenebilir. Yapılar arasındaki bu

benzerlik, apartman kat hollerinin ele alınışı, dairelerin plan şemaları ve bu mekânlardaki mimari detaylarda da devam eder.



**Şekil 17:** Ayrancı Dedekorkut Sokak'ta bulunan apartmanın çizimleri (Ankara Büyükşehir Belediyesi Arşivi, Ada no: 6438 , Parsel no: 15 ve 16, Adres: Dedekorkut Sokak no 5 ve 7, Proje onay tarihi: 10 Mart 1961) Yapının fotoğrafları (Fotoğraflar: Umut Şumnu)

Ayrancı bölgesinde bulunan diğer ikramiye apartmanları Kuzgun Sokak'ta karşımıza çıkar (Şekil 18). 1957 yılına tarihlendirilen bu ikramiye apartmanları her biri 4 katlı, ortada büyükçe bir ortak mekan/avlu oluşturacak şekilde yerleştirilen toplam 4 apartman bloğundan oluşur. Bu apartmanlar ortak açık alanın kullanılmasıyla, Kenedi Caddesi ile Yeşilyurt Sokak ve Dedekorkut Sokak'ta bulunan ikramiye apartmanlarıyla farklılaşır. Fakat, arazi yerleşimindeki farklılaşmaya rağmen, Kuzgun Sokak'ta yer alan bu apartmanların da Kavaklıdere ve Ayrancı'da yapılan diğer apartmanlarla biçimsel benzerlikler gösterdiği söylenebilir.

Bu yapılara girişler, diğer ikramiye apartmanlarından farklı olarak, ön cepheden yapılır. Diğer apartmanlardaki giriş üstünde yer alan saçak çıkma bu yapıda da karşımıza çıkar. Aynı şekilde, diğer apartmanlarda giriş kapısının üstünden başlayıp çatıya kadar uzanan ve kat

holleriyle beraber apartman merdivenini aydınlatma amaçlı yapılmış olan açıklıklar bu apartman da gözlemlenebilir. Diğer yapılardan farklı olarak bu yapılarda bu açıklıklar düz, çizgisel şeritler halinde tasarlanmamış, her biri “V” şeklinde beş adet açıklık olarak düşünülmüştür. Giriş cephesinde dikkati çeken diğer bir elemanda binanın cephesiyle hemen hemen aynı düzlemde yer alan balkon açıklıklarıdır. Bu balkonlar, Kenedi Caddesi ve Yeşilyurt Sokak’taki apartmanların ön cephelerindeki denizliklerle ve Dedekorkut Sokak’taki apartmanların balkonlarıyla aynı biçimsel kaygılarla tasarlanmıştır. Balkonlar yapının dış cephesine çok ufak açılı bir çıkma yaparlar. Bu dönemde yapılmış, diğer ikramiye apartmanları gibi, bu apartmanlar da son derece mütevazı, sade, ekonomik bir anlayışla inşa edilmişlerdir. Bu sadelik yapının plan şemalarında da devam eder. Daireler, dönemin diğer ikramiye evleri gibi minimum gereksinimler üzerinden çözümlenmiştir.



**Şekil 18** Ayrancı Kuzgun Sokak'ta bulunan İş Bankası ikramiye evlerinin projeleri (Ankara Büyükşehir Belediyesi Arşivi, Ada no: 2863, Parsel no: 27, Adres: Kuzgun Sokak 75 ve 77); Kuzgun Sokaktaki ikramiye apartmanlarının tanıtıldığı broşür (Yazarın Koleksiyonu); Yapının fotoğrafları (Fotoğraflar: Umut Şumnu); Yapının Belediyedeki dosyasında yer alan belge. Belgede “Mutassarrufu bulunduğumuz 2863 ada ve 27 parsel üzerine inşa ettirilen 4 blokta 32 piyango apartman dairesinin sene sonu ikramiye çekilişinde kabili fevzi bir hale sokulabilmesi için mezkûr parselin 4 e ifrazına emir ve müsadelerinizi rica ederiz” yazıyor. (Kaynak: Ankara Büyükşehir Belediyesi arşivi)

Kuzgun sokaktaki ikramiye apartmanlarını aynı dönem inşa edilen diğer ikramiye apartmanlarından ayıran en önemli özellik ortak açık alan kullanımımızdır. Kavaklıdere ve

Ayrancı’da yapılan apartmanlardan farklı olarak, bu apartmanlarda dairelerin küçüklüğü geniş ortak mekânlarla dengelenmeye çalışılır<sup>18</sup>.

1960’ların ortalarına gelindiğinde, Kavaklıdere, Bahçeli ve Ayrancı’daki ikramiye apartmanlarıyla kıyasla mimari anlamda çok daha nitelikli yapıların ön plana çıktığı görülür. Bu yapılardan ilki 1964 yılında Yüksek Mimar Kadri Erkman (1964)<sup>19</sup> tarafından İstanbul’da Kadıköy semtinde, Feneryolu’nda tasarlanan İş Bankası İkramiye Evleri Mahallesi’dir (Şekil 19). Büyük bir kısmı hala ayakta olan bu mahalleye ait zengin görsel malzemenin (reklam, ilan, v.b) yanında dönemin Arkitekt dergisinde mimar tarafından bir de makale yayınlanmıştır (Erkman 1964).



Şekil 19: İstanbul’da Kadri Erkman tarafından tasarlanan apartmanların fotoğrafı (Fotoğraf: UmutŞumnu) Yapının gazete ilanları (Milliyet 28.09.1971, s.3 ve Milliyet, 25.10.1972, s.2)

İstanbul’daki bu yapılaşmayla eşzamanlı olarak Ankara Çankaya’da mimar Lemi Varnalı tarafından tasarlanan İş Bankası ikramiye apartmanları fark edilir. Çankaya Güzeltepe Mahallesi’nde (çoğunluğu Ahmet Mithat Efendi Sokak’ta) yer alan İş Bankası ikramiye apartmanları biçimsel anlamda İstanbul’daki yapılarla benzerlikler gösterir ve aynı tipte tasarlanmış, bahçelerle birbirlerine bağlı, aralarında ortak/açık yaşam alanları bulunan, her biri beş katlı (1 bodrum, 1 zemin, 3 kat) toplam 8 apartmandan oluşur (Şekil 20). 1968 yılında inşaatı biten ve sahiplerine dağıtılan Çankaya İş Bankası ikramiye apartmanlarıyla ilgili dönemin gazetelerinde çeşitli reklamlar yayımlanır (Şekil 21). Bu reklamlardan birinde, “çekilişle dağıtılacak apartman dairelerinin fueloil kaloriferli olduğu, her dairede şömineli bir salon, gömme dolaplı iki yatak odası, geniş aydınlık bir mutfak, şofbenli bir banyo”

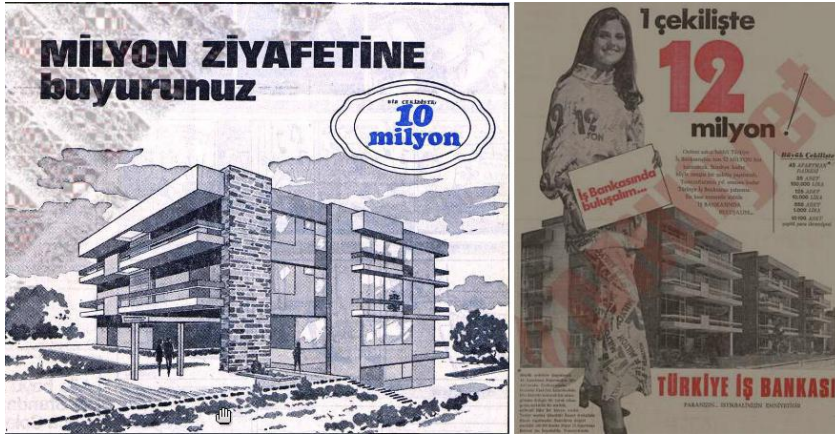
<sup>18</sup> Diğer ikramiye apartmanlarıyla karşılaştırıldığında, Kuzgun Sokak’ta bulunan ikramiye apartmanları son derece bakımsız durumdadırlar ve yıkılmaları an meselesidir. Bu sebeple, acil bir şekilde belgelenmeleri, fotoğraflarının çekilmesi ve sözlü tarih çalışmalarının yapılması gerekmektedir.

<sup>19</sup> Kadri Erkman çok uzun bir süre İş Bankası’nın İnşaat ve Emlak Müdürlüğü’nde mimar olarak çalışmış ve kurumun bir çok projesine imza atmıştır. Bu projelerden bir tanesi de Lemi Varnalı’nın tasarladığı İş Bankası ikramiye apartmanlarıyla aynı sokakta yer alan ve 1963-1965 yıllarına tarihlendirilen İş Bankası Memurları Kooperatifi (İş Bankası Blokları) yapısıdır. Bu yapıyla ilgili daha fazla bilgi için bkz.: Sudaş (2010).

bulunduğu belirtilir (“Milyon ziyafetine”,1968, s.3). Ayrıca dairelerin yer döşemelerinin marley olduğu ve inşaatın “fevkaalede itina ile yapıldığı” eklenir. Diğer reklamda ise yine bu özellikler sıralandıktan sonra, yapının, 1970’li yıllar için bir dönem temsili sayılabilecek “renkli banyolarına” vurgu yapılır.



Şekil20.Çankaya İş Bankası ikramiye apartmanları için basılan tanıtım parası (İşBankası, 1970).



Şekil 21: Çankaya İş Bankası apartmanlarıyla ilgili reklamlarda yapının bir perspektifi (“Milyonziyafetine”, 1968, s.3) Reklamlarda yapının bitmiş fotoğrafları (“1 Çekilişte 12 Milyon”, 1969, s. 10).

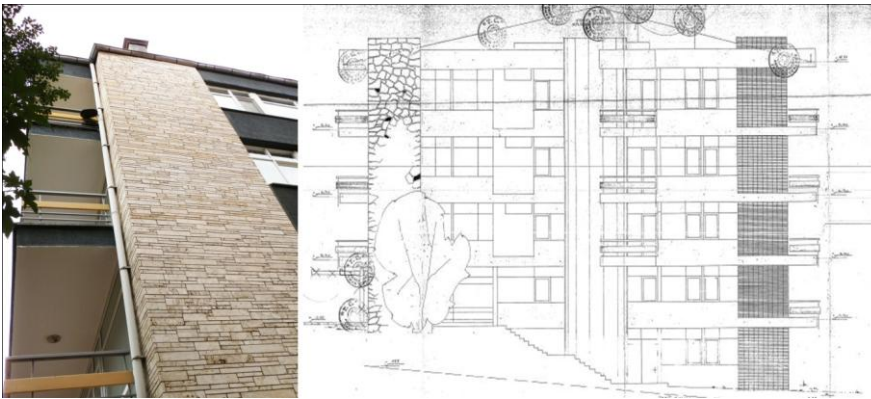
Yapıların mimarı olan Lemi Varnalı (oda sicil no:1054),1956 yılında İstanbul Teknik Üniversitesi’nden mezun olur ve uzun yıllar Türkiye İş Bankası A.Ş. İnşaat ve Emlak Müdürlüğü’nde müdür muavini olarak görev yapar. Görev aldığı süre boyunca, Çankaya İş Bankası ikramiye apartmanlarına ek olarak, İş Bankası A.Ş. Bilgisayar Merkezi (Eskişehir yolu, Ankara), İş Bankası A.Ş. Genel Müdürlük Kabataş Hizmet Binası (İstanbul) gibi önemli yapılar tasarlamıştır. 1965 yılında tasarlanan Kabataş Hizmet Binası’yla ilgili aynı yıl *Arkitekt* dergisinde yayımlanan makalede yapının hem mimari hem de mobilya-dekorasyon projelerini çizen Lemi Varnalı;binanın mevcut karkasının korunma gerekliliğinden dolayı, plan

organizasyonunda daha plâstik çözümler bulunamadığını fakat çok kaba sayılabilecek karkasın örtülebilmesi için harici ve dahili oyunların yapıldığından söz eder (Varnalı, 1965).



**Şekil22:** Apartmanlarının öncephe fotoğrafı (Fotoğraf: UmutŞumnu) Yapının ön cephe çizimi (Ankara BüyükşehirBelediyesi arşivi, Ada no: 5409, Parsel no :5, Adres: Ahmet Mithat Efendi Sokak 36/5, Proje onay tarihi: 13.08.1968, Proje: Lemi Varnalı)

1965 yılında, Kabataş Hizmet Binası'ndan yaklaşık 2 yıl sonra tasarlanan İş Bankası apartmanlarını değerlendirirken de hem dışarıdan hem de içeriden bir bakış gereklidir (Şekil 22). Yapının dışarıdan görünüşü son derece mütevazı, ekonomik ve sade olarak tasarlanmıştır. Sokaktan kopan çekme mesafesiyle yapılar önlerinde geniş bahçeler oluştururlar ve dışarıdan bakışı/algılanışı kolaylaştırırlar. Dışarıdan bakıldığında ilk göze çarpan özellikleri arasında yapıldığı dönemin temsili sayılabilecek, bu anlamda 1950 sonlarında inşa edilen ikramiye apartmanlarından ayrılan, geniş pencere açıklıkları ve geniş balkonları sayılabilir. Bu elemanlara ek olarak, yatayda balkonlara paralel bir şekilde uzayan balkon demirleri ve taş-kaplamalı şömine bacaları yapı cephelerinin diğer dikkat çeken elemanlarıdır (Şekil 23).



**Şekil23:** Çankaya İş Bankası ikramiye apartmanlarının şömine bacaları (Fotoğraf: UmutŞumnu) Yapının yan cephe çizimi (Ankara BüyükşehirBelediyesi arşivi, Ada no: 5409, Parsel no :5, Adres: Ahmet Mithat Efendi Sokak 36/5, Proje onay tarihi: 13.08.1968, Proje: Lemi Varnalı)

Yapıların cephedeki sadeliği giriş mekanında da devam eder. Fakat giriş mekanının cephelere göre daha zengin mimari detayları barındırdığını eklemek gerekir. Çankaya İş Bankası Apartmanları'nda girişler ön cepheden yaklaşık 3 metre yan cepheden yaklaşık 1 metre kadar içeri çekilerek tanımlanmış ve girişin önünde saçak işlevi gören yarı açık bir mekan oluşturulmuştur. Bu yarı açık mekanda en dikkat çeken mimari eleman içeri çekilen girişin etrafını saran havuzdur (Şekil 24).



**Şekil 24:** Yapının giriş kat planı (Ankara Büyükşehir Belediyesi arşivi, Ada no: 5409, Parsel no :5, Adres: Ahmet Mithat Efendi Sokak 36/5, Proje onay tarihi: 13.08.1968, Proje: Lemi Varnalı) Yapının günümüzdeki kumla doldurulmuş olan havuzları (Fotoğraf: Umut Şumnu).

İç mekanla dış mekan arasında bir eşik-elemanı olan bu havuz girişin tanımını kuvvetlendirmektedir. Giriş mekanında yer alan havuzun içinden tamamı cam olan, sadece yerden 60 cm yüksekliğinde kalın metal bir bantla bölünen, bir doğrama yükselir. Şeffaf giriş, apartmanın iç mekanını, özellikle de Lemi Varnalı tarafından tasarlanan posta kutularının yer aldığı antreyi dışarıdan, hatta sokaktan bile, görünür kılar (Şekil 25).



**Şekil 25.**Çankaya İşBankası ikramiye apartmanlarının Lemi Varnalı tarafından tasarlanan posta kutuları. Fotoğraf: Umut Şumnu.

İş Bankası ikramiye apartmanlarını diğer ikramiye apartmanlarından ayıran en belirgin özellik belki de geniş apartman iç mekanıdır. Dışarıda bahçelerle kurulan ortak alana ek olarak, apartman iç mekânlarında da ortak mekânların yaratılmasına dikkat edilmiştir. Posta kutularının ve kapıcı dairesinin yer aldığı antre mekanı geçildikten sonra içinden merdivenin yükseldiği ve tüm kat hollerini birbirine bağlayan 570cm x 335cm büyüklüğünde bir galeri boşluğu ile karşılaşılır. Her biri yaklaşık 90 metrekare olan küçük daireleriyle kıyaslandığında kat hollerinde bulunan bu galeri boşluğunun fazlasıyla büyük olduğu söylenebilir. Apartmanın ortak mekanlarını özel mekanları kadar değerli kılan bu galeri boşluğunun tepesinde galeri boşluğuyla aynı büyüklükte bir çatı-penceresi vardır (Şekil 26)<sup>20</sup>. Çatı penceresiyle, genelde diğer yapılarda neredeyse tamamen karanlık olan kat holleri gün boyunca aydınlık hale gelir.

Galeri boşluğunun apartmanın katları arasında sağladığı hacimsel ve görsel ilişki, galeri boşluğunun etrafını saran düşey metal profillerle daha da kuvvetlenir. 2.5cmx4cm kesitindeki, yaklaşık 80cm. arayla dizilen ve apartmanın ahşap korkuluklarının üzerine sabitlendiği bu düşey elemanların bir benzerini Lemi Varnalı'nın İş Bankası Genel Müdürlüğü Kabataş Hizmet Binası'nın dış cephesinde de görmek mümkündür.<sup>21</sup> İş Bankası evlerine benzer şekilde Kabataş Hizmet Binası'nda da bu elemanlar, düşeyde yapının bütünlüğünü kuran ve katları birbirine bağlayan mimari elemanlardır (Şekil 27).

Apartmanın merdivenleri, galeri boşluğu ve düşey metal profillerle katlar arasında sağlanan görsel ve hacimsel ilişkiyi fiziksel olarak destekler. "U" tipindeki iki kollu orta sahanlıklı düz merdivenin bir kolu galeri boşluğuna bakarken diğer kolu duvar tarafındadır. Fakat merdiven duvardan 15cmkadar koparılmış ve kendi kendini taşıyacak şekilde tasarlanmıştır. Merdivenin duvarla arasında kalan boşluk sayesinde hem merdivenin galeri boşluğunun içinden yükselişi güçlendirilmiş, hem de çatıdaki tepe-penceresinden daha elverişli bir şekilde yararlanılmıştır (Şekil 28). Duvardan koparılan merdivenin her bir kolunu bir omurga kirişi taşır ve yapının en güzel mimari detaylarından biri bu omurga kirişlerinde görülür: Lemi Varnalı sahanlıkta

---

<sup>20</sup> Apartmanın genel mekânlarının özel mekânlar kadar değerli olması durumu sadece bu yapıya özgü değildir; bu özellik 96'lar, Cinnah 19 ve Hayat Apartmanları ile İller Bankası Blokları gibi dönemin diğer yapılarında da görülebilir. Aslında bu durumun, 1970'lerin liberal siyasetlerine ve bu siyasi yapının yansıması olan Bireyci (Individualism) düzene geçmeden önce 1960'ların dünyasında egemen olan Toplumcu (Communitarianism) düzenin mimari bir tercümesi olduğu söylenebilir.

<sup>21</sup> Lemi Varnalı tarafından Kabataş'ta tasarlanan yapıyla ilgili daha fazla bilgi için bkz. Varnalı (1965).



buluşan (biri alt kattan diğeri üst kattan gelen) iki omurga kirişinin arasında, sahanlığın duvarla buluştuğu yerde 5 cm'lik bir boşaltma yapmıştır. Sadece merdivene bakıldığında bu boşaltmanın (tıpkı merdivenin bir kolunun duvarla olan ilişkisine benzer şekilde) merdiveni duvardan koparma isteğinden kaynaklandığını söylemek yanlış olmaz. Fakat Lemi Varnalı'nın İş Bankası Evleri için tasarladığı aydınlatma elemanına bakıldığında merdivendenin sahanlığındaki detay daha da nitelikli hale gelir (Şekil 29). Sahanlıkta dururken yaklaşık 2 metre yüksekliğinde bulunan ve binanın genel mimari diliyle uyumlu olan aydınlatma elemanı iki yönlü ışık verecek şekilde tasarlanmıştır. Siyah metal taşıyıcı üzerine beyaz plexi-glass malzemedен yapılmış olan aydınlatma elemanı hem bulunduğu sahanlığı aydınlatır hem de iki omurga arasındaki boşluktan sızarak bir üst kattaki sahanlığın yüzeyinde gizli-hafif bir ışık oluşturur. Yapının kat hollerinde bulunan uzun ahşap aydınlatmalar sahanlıkta bulunan aydınlatma elemanları kadar yapıyla bütünleşik bir tasarıma sahip olmasalar da binanın genel mimari diliyle uyumludur.



**Şekil 26:** Çankaya ikramiye apartmanlarının galeri boşluğu ve tepe penceresi. Fotoğraf: Umut Şumnu.

**Şekil 27:** Apartmanlarının galeri boşluğundaki metal profiller. Fotoğraf: Umut Şumnu.

Sözü geçen mimari özellikleriyle Lemi Varnalı tarafından tasarlanan Çankaya İş Bankası ikramiye apartmanları; Kavaklıdere, Bahçeli ve Ayrancı'da yapılan öncellerine benzer şekilde, Ankara'daki önemli sivil mimarlık örneklerindedir; barındırdığı özgün tasarım yaklaşımı ve sahip olduğu mimari detaylar bakımından sahip çıkılması ve korunması gereken mimari bir mirastır.



**Şekil28:**ÇankayaİşBankasıikramiyeapartmanlarınınmerdivenleri.Fotoğraf: Umut Şumnu.

**Şekil29:**ÇankayaİşBankasıikramiyeapartmanlarınınmimarLemiVarnalıtarafındantasarlananaydınlataememanı.Fotoğraf: Umut Şumnu.

## Sonuç

İş Bankası'nın Ankara'da ürettiği yapılar üzerinden ikramiye evleri sürecine bakıldığında, en dikkat çeken unsur 1950'lerin ortasında yaşanan kırılmadır. 1940'ların sonlarında, Abidin Mortaş'ın tasarladığı, kalabalık bir aileyi barındırmayı amaçlayan müstakil, çift katlı ve bahçeli evler, 1950'lerin ortalarına gelindiğinde yerini metrekare olarak çok küçük apartman dairelerine bırakmıştır. Bankanın konut tasavvurundaki bu değişim, dönemin siyasal toplumsal ve ekonomik değişimleriyle, iç göçle ortaya çıkan hızlı ve fazla sayıda konut ihtiyacı bağlamında okunabilir. Kırılmanın yaşandığı 1950'li yıllar aynı zamanda merkezî devlet anlayışının ve kültürel kalkınma modelinin yerini, özel sektörün desteklenmesi anlayışına ve ekonomik kalkınma modeline bıraktığı bir döneme denk gelir. Bu dönemde aynı zamanda Türkiye'de banka sektörünün özelleştiği ve banka sayısında ciddi bir artışın olduğu gözlemlenir. Bu noktada, Abidin Mortaş tarafından 1940'ların sonu ve 1950'lerin başında tasarlanan ikramiye evlerindeki mekansal ve yaşamsal kaygıların bir sonraki dönemde değiştiği vurgulanabilir. Mortaş'ın müstakil çift katlı ev projelerinde yer verdiği geniş antre, şömineli büyük salon, bahçeye açılan yemek odası, balkonlu ve gömme dolaplı yatak odaları ve hizmetli odası gibi mekân çözümleri bizlere 1950'li yıllarda yaşanan siyasal, ekonomik ve sosyal dönüşümden önceki dönemin konut anlayışı hakkında bilgi verir. Bu bakımdan Mortaş tarafından tasarlanan ikramiye evlerinin, her ne kadar bu üretimlere eleştirel bir mesafede dursa da, o dönemin devlet eliyle yapılan "bahçeşehir" ve "bahçelievler" modeliyle biçimsel, mekansal ve yaşamsal benzerlikler gösterdiğine dikkat çekilebilir.

İş Bankası'nın 1950'lerin ortasında inşa ettiği yapılara bakıldığında Mortaş'ın ortaya koymaya çalıştığı ev tasavvurundan ciddi bir biçimde uzaklaştığı ve bankalar arasındaki rekabetin kızışmasıyla ekonomik kaygıların kültürel ve yaşamsal kaygılardan daha ön planda tutulduğu bir anlayışın egemen olduğu görülür. 1950'lerin ortalarında Kavaklıdere, Esat ve Ayrancı bölgelerinde, nerede yapıldığına ve nasıl bir sosyal bağlamla ilişki kurduğuna bakılmaksızın aynı tip proje üzerinden üretilen/çoğaltılan apartmanlar, 1940'ların sonu ve 1950'lerin başındaki yapılaşmadan ciddi bir biçimde farklılaşırlar. Bu projelerde artık bahçeli, müstakil, iki katlı ev modelinin yerini dönemin hızlı kentleşme sürecinin etkisiyle ve bankaların dar gelirli sosyal grupların tasarruflarını toplamaya öncelik vermesiyle neredeyse bahçesiz, çok katlı bir apartman yaşamının aldığı görülür<sup>22</sup>. Kütlede ve çevreyle kurulan ilişkide yaşanan bu değişim apartman iç mekânlarında da devam eder. Neredeyse sadece bir merdivenin yer aldığı apartman boşluğundan geçilip dairelere girildiğinde Mortaş'ın geniş iç mekânlarının yerini küçük, minimum ihtiyaç üzerinden çözümlenmiş ve her şeyden önce ekonomik iç mekânlar almıştır. Dalgalı/ondüle saçak, beton brisoley açıklıklar gibi birkaç mimari detayın dışında bu apartmanların “daha mütevazı” bir mimari anlayışla tasarladıkları söylenebilir. Yapıların öncelikle mudi sayısını arttırmak için inşa edilmiş olmaları ve dönemi düşünüldüğünde artan konut ihtiyacına daha hızlı yanıt verme anlayışıyla tasarlanmaları, bu yapıların bir önceki dönemden farklı bir mekânsal tipoloji ortaya koymasına yol açmıştır.

1960'lı yılların ortalarında Çankaya'da Lemi Varnalı tarafından tasarlanan ikramiye apartmanları İş Bankası'nın sunduğu modern konut anlayışında bir başka kırılmaya işaret eder. 1950'li yıllarda üretilen ve yukarıda sıralanan ekonomik, siyasal ve sosyal değişimlerin ölçüt olduğu konut anlayıştan farklı olarak bu yapılar görece daha zengin mimari biçim kararları ve yaşamsal detaylarla şekillenmiştir. Yapılar 1950'ler boyunca Türkiye'nin genelinde egemen olan “apartmanlaşma” anlayışının ve bu anlayışın sunduğu küçük metrekarelerde yaşam fikrinin devamı olarak görülebilir. Fakat, Varnalı'nın tasarımlarında, apartmanın ortak mekânlarıyla ve dış mekânlarla sunduğu ilişki, bu tasarımların 1950'lerin ikramiye apartmanlarından farklılaşmasını sağlar. Bu farklılaşmanın gerekçesinin, 1960'larda dönemin kooperatif yapılaşmalarında da sıkça karşılaşılan, “kolektif yaşam” fikri olduğu söylenebilir. Ek olarak, Bankalar Birliği'nin kurulmasıyla dağıtılan ikramiye apartmanı sayısına getirilen düzenleme ve en önemlisi 1950'lerdeki hızlı konut yapımının göreceli olarak yavaşlaması, hem mimari hem de yaşamsal anlamda, tasarlanan yapılarda mimari

---

<sup>22</sup> Belediyeden temin edilen projelerin çoğunluğunda İş Bankası İnşaat Emlak Dairesi çalışanlarından Yüksek Mühendis Fuat Diriker ve Yüksek Mühendis Orhan Tezgören imzası bulunur.

açından yaşanan değişime sebepler olarak gösterilebilir. İzleri Kuzgun Sokak'taki yapılaşmada da görülebileceği gibi, İş Bankası'nın ikramiye evleri sürecinin Ankara'daki son örneği olan bu apartmanlar geniş ortak bahçelerle birbirine bağlanırlar. Yeşille kurulan ilişkiye ek olarak, apartmanın girişinde ve galeri boşluğunun baktığı bodrum katındaki döşemede yer alan havuzlar ve apartmanın gün boyu ışık almasını sağlayan galeri boşluğu yapının doğa ile kurduğu özenli ilişkiyi işaret eder. Çevre ile kurulan bu ilişki apartmanın dairelerinde de devam eder. Her dairede kapalı mekânların metrekareleriyle kıyaslandığında, büyük yarı açık, balkon mekânları yer alır. Hem dairelerin salonunda hem de yatak odalarında yer alan bu balkonlar, sadece dairelerin çevre ile ilişkisini değil aynı zamanda dairelerin birbirleriyle de ilişkisini destekler. Daireler arasındaki bu ilişki apartmanın kat hollerinde de devam eder. Mimari açıdan zengin detaylarla şekillenmiş olan bu ortak mekânlar hem aynı kattaki hem de farklı katlardaki dairelerin birbirleriyle iletişim kurabilmesi fikri üzerinden tasarlanmıştır.

Sonuç olarak, yukarıda bahsedilen tüm yapılar, ikramiye evleri sürecinin Türkiye'nin konut/barınma kültüründeki katkısını ve dönemler içindeki değişen etkisini anlamada önem kazanırlar. Çalışmanın sınırları içerisinde sadece İş Bankası ve bu bankanın sadece Ankara'da inşa ettiği yapılar üzerinden gerçekleştirilen bu okumanın diğer banka evlerine/apartmanlarına ve Ankara dışındaki diğer şehirlere genişletilme ihtiyacı vardır. Bu şekilde, sadece ikramiye evleri sürecinin Türkiye'nin konut/barınma kültürüne getirdiği yenilikler ve çeşitlilik tartışılmakla kalmaz, aynı zamanda bu süreçte üretilen ve modern mimarlık mirasımız için çok önemli olan yapılar ile mimarları da daha “görünür” olurlar.

## **Kaynakça**

1 Çekilişte 12 Milyon [İlan].(1969, 21 Ekim).[Milliyetgazetesikupürü].Yazarınnüşhası.

3 aileye devamlı refah sağlayacak 3 değerli ikramiye [İlan].(1962, 6 Aralık) [Milliyet Gazetesi Kupürü] .Yazarınnüşhası.

70 Apartman Dairesi [ilan]. (1962, 5 Kasım) [Milliyet Gazetesi Kupürü] .Yazarınnüşhası.

90 Apartman Dairesi [ilan]. (1961, 22 Şubat) [Milliyet Gazetesi Kupürü] .Yazarınnüşhası.

Açık hava tiyatrosunda ikinci ikramiye çekilişi. [ilan]. (1961) Hayat, 30, 32.

[Aniş şirketinin dairesi] [fotoğraf]. (1956, 21 Nisan). [Akis Gazetesi küpürü]. Yazarın Nüşhası.

Ankara Büyükşehir Belediyesi (t.y.). Sosyo-demografik yapı. 10.08.2014 tarihinde <http://www.ankara.bel.tr/files/3113/4726/7225/5-sosyodemografi.pdf> adresinden erişildi.

Arkan, S. (1954). Türk Ticaret Bankası İkramiye Evleri. *Arkitekt*, (273)7-8,109-110.

Aydın, S., Emiroğlu, K., Türkoğlu, Ö. ve Özsoy, E. (2005). *Küçük Asya'nın bin yüzü Ankara*. Ankara: Dost Yayınları.

Banka ikramiye afişleri (t.y.). UmutŞumnu Arşivi.

Büyük sene sonu çekilişinde [İlan].(1962, 4 Ekim).[Milliyetgazetesikupürü].Yazarinnüşhası.

Cengizkan, A. (2012). 1950-60 arasında Türkiye'de kent, konut ve mimarlık:Modernizm ve çağdaşlık, tüketim ve bireyleşme. 1930-1950 ve 1950-1970'lerde Türkiye'nin modernleşmesi, SALT Oditoryum. <http://www.youtube.com/watch?v=aaiLBQaZiI4> adresinden erişildi.

Cengizkan, A. (2002a).*Modernin Saati*. Ankara: Mimarlar Derneği 1927 ve Boyut Yayın Grubu.

Cengizkan, A. (2002b). *Türk konut mimarlığında söylemsel oluşumlar: Ankara, 1948-1962*. Yayımlanmamış Doktora Tezi, ODTÜ, Mimarlık Fakültesi, Ankara.

Dıġıroġlu, F. (2010). *Türk bankacılık ve finans tarihi*. İstanbul: Osmanlı Bankası Arşivi ve Araştırma Merkezi.

Erkman, K. (1964). Türkiye İş Bankası A.Ş. ikramiye apartmanları mahallesi. *Arkitekt*, 317(4),145-149.

Her hesababirev [ilan]. (1956, 16 Haziran).[Akisgazetesikupürü].Yazarinnüşhası.

[İnşa edilen ikramiye evleri]. (1964, 23 Ağustos). [Milliyet Gazetesi Haftasonu]. Yazarın nüshası.

İş Bankası.(1970). [20 Milyon lira tanıtımparası]. UmutŞumnu Arşivi.

İş Bankası [Broşür]. (t.y.). Umut Şumnu Arşivi.

[İş Bankası ikramiyesini kazanan aile].[İlan].(1960). [Gazetekupürü]. UmutŞumnuArşivi.

- Koraltürk, M. (2002). 1930'dan 70'lere ikramiye çekilişleri: Daireniz bizden. *Popüler Tarih*,17, 72-75 .
- Merter, E. (2008). *Cumhuriyeti aşılayan adam: İhap Hulusi Görey 110 yaşında*. İstanbul: Literatür Yayınları.
- Milyon ziyafetine buyurunuz [İlan].(1968, 24Ekim).[Milliyetgazetesikupürü].Yazarinnüşhası.
- Mortaş, A. (1943). Ankara Tasarruf Evleri Kooperatifi.*Arkitekt*,135(3-4), 76-79.
- Mortaş, A. (1943). Ankara'da mesken meselesi. *Arkitekt*,143-144 (11-12), 239-240.
- Mortaş, A. (1944). Az para ile ev yapmak ve bizde kooperatifçilik. *Arkitekt*,147-148 (3-4), 90-92.
- Mortaş, A. (1948). Ankara tasarruf evleri. *Arkitekt*,193-194 (1-2), 10-15.
- Mortaş, A. (1949). İş Bankası piyango evi. *Arkitekt*,207-208 (3-4), 54-55.
- Mortaş, A. (1949). İş Bankası piyango evleri. *Arkitekt*,217-218 (1-2), 10-11.
- Mortaş, A. (1950). Büyük Adada iki piyango evi. *Arkitekt*, 217-218 (1-2),12-13.
- Mortaş, A. (1952). Kavaklıdere İş Bankası ikramiye evleri. *Arkitek*,253-254 (9-10), 182-184.
- Parasız, İ. (2011). *Türkiye 'de ve dünyada bankacılık* . İstanbul: Ezgi Kitabevi
- Piyangonun dünü, bugünü ve Milli Piyango İdaresi* (1994). H.Tuncay (Haz). Ankara: Milli Piyango İdaresi Yayınları.
- Şevki Vanlı: Düşünceler ve tasarımlar*.(2001). G.A. Sargın (Der). Ankara: Mimarlar Derneği 1927 Yayınları.
- Sudaş, İlknur. (2010). İş Bankası Blokları (Türkiye İş Bankası A.Ş. Memurları Kooperatifi).  
Bülten,, 84, 66-67.
- Tam Yerini Bilmek İstemez misiniz [ilan]. [1959, 10 Mart]. [Milliyet Gazetesi kupürü].  
Yazarın nüshası.

Tunay, M. (1993). *Türkiye 'de piyango tarihi ve Milli Piyango İdaresi*. Ankara: Türkiye Ekonomik ve Toplumsal Tarih Vakfı.

Türkiye İş Bankası A.Ş. (19.5.1965). Kur'anumarası fişi. Umut Şumnu Arşivi.

Varnalı, L. (1965). Türkiye İş Bankası Genel Müdürlük Kabataş Hizmet Binası.

*Arkitekt*, 319(2), 59-62.

Yenievlenmiş bir çiftimmemnunedecek büyüklükte birdaire [ilan]. (1960, 6 Ağustos)  
. [Milliyet gazetesikupürü]. Yazarın nüshası.